

## La flora della rupe e dei ruderi di Pentidattilo (Reggio Calabria)

C.M. MUSARELLA e G. TRIPODI

**ABSTRACT-** *The rock and ruins flora of Pentidattilo (Reggio Calabria)*- The paper describes the floristic, structural, chorological and phyto- sociological traits of an interesting site on the hills of the Calabrian Ionian coast, Pentidattilo (Reggio Calabria). 251 taxa, mainly annuals and hemipterophytes Mediterranean species, were recorded.

*Key words:* chorology, flora, life forms, Reggio Calabria

*Ricevuto il 2 Maggio 2002  
Accettato il 10 Ottobre 2003*

### INTRODUZIONE

Pentidattilo sorge in pittoresca posizione tra le colline che si affacciano sul Mar Jonio nella zona compresa tra Saline Joniche e Melito Porto Salvo; dal punto di vista paesaggistico è uno dei luoghi più suggestivi di tutta la Calabria.

Dopo un periodo di splendore, il paese ha vissuto una continua fase di decadenza, determinata, soprattutto, da alluvioni e terremoti. Attualmente è quasi in abbandono: arroccate sotto la protezione della grande rupe vi sono le abitazioni, molte delle quali abbandonate, addossate l'una sull'altra in un insieme di tetti, scalinate, finestre e balconi, tra cui s'insinua una fitta vegetazione ruderale.

Il nome Pentidattilo, o Pentedattilo, ha origine greca, *pentedàktylos*, che significa "cinque dita". Chiaro il riferimento alla rupe che, osservata da più punti, assume la forma di una mano con le cinque dita, sul palmo della quale si adagia il borgo.

Le nostre ricerche hanno avuto lo scopo di censire le specie vegetali della rupe di Pentidattilo e dell'area circostante, con particolare riguardo alla flora ruderale, per consentire la comparazione con i vecchi studi, ma anche, e soprattutto, per percepire la dinamica del cambiamento per il futuro.

### IL SITO

La località di Pentidattilo posta a circa 5 km a nord della frazione Annà del Comune di Melito di Porto Salvo (Reggio Calabria), risulta individuata nella cartografia della Carta d'Italia nella Tavoletta dell'I.G.M. del Foglio 263, I NO (Fig. 1).



Fig. 1  
Cartina di Pentidattilo (Reggio Calabria).  
Map of Pentidattilo (Reggio Calabria).

Lo spartiacque tra la fiumara di Montebello ed il torrente San Vito risulta identificato dalla congiungente la cima più alta della Rocca (che raggiunge un'altezza massima di 454 m) con la località denominata Calvario, con l'abitato che si è sviluppato esclusivamente ad ovest di tale spartiacque, in sinistra idrografica al bacino della Fiumara di Montebello. L'abitato risulta compreso all'incirca tra le quote di 200 m s.l.m. delle case più basse e 275 m s.l.m. della

zona alta del paese, occupando tutta l'esposizione meridionale a valle del complesso roccioso; a monte dell'abitato, sulla Rocca, sono presenti i ruderi di un antico castello.

Dall'analisi della stabilità del sito di Pentidattilo (RANDAZZO, TRISCARI, 1999) si rileva che l'abitato sorge lungo un declivio posto a sud della Rocca, poggiando parzialmente sui conglomerati che costituiscono la Rocca stessa ed in parte sulle sottostanti filladi.

La zona interessata dall'abitato di Pentidattilo è perfettamente inquadrata all'interno di due ben precise formazioni litologiche, una prima costituente la cosiddetta "Rocca di Pentidattilo", formata da conglomerati massicci e ben cementati, ed una seconda costituente il basamento di appoggio della stessa, costituito da rocce metamorfiche di tipo filladico.

La stazione termometrica di riferimento per Pentidattilo è quella di Melito P.S. Dall'esame dei dati in nostro possesso, risulta che il mese più caldo è agosto, mentre gennaio è quello più freddo.

Per quanto riguarda le precipitazioni, faremo sempre riferimento alla stazione pluviometrica di Melito P.S. Da essa si evince che la stagione più piovosa è l'inverno, seguito in ordine da autunno, primavera ed estate, mentre il mese più piovoso in assoluto è novembre e quelli meno piovosi sono luglio e agosto. Secondo BRULLO *et al.* (2001), in base alla classificazione di Emberger, Melito P.S. ricade nella fascia bioclimatica mediterranea semiarida calda. Per quanto riguarda invece la classificazione bioclimatica proposta da Rivas Martinez la nostra stazione è riconducibile al bioclina "Mediterraneo pluviostagionale oceanico" e ricade nella fascia termomediterranea con ombrotipo secco.

#### ELENCO FLORISTICO

L'attività di raccolta si è svolta tra il marzo del 1998 ed il febbraio del 2001. Gli *exsiccata* sono conservati nell'erbario del Dipartimento di Scienze Botaniche della Facoltà di Scienze MM.FF.NN. dell'Università degli Studi di Messina (MS).

Per la determinazione dei singoli *taxa* si è fatto riferimento a *Flora d'Italia* (PIGNATTI, 1982); la nomenclatura e l'ordinamento sistematico seguono ANZALONE (1994, 1996), GREUTER *et al.* (1986, 1989) ed altrimenti PIGNATTI (1982).

Per ciascuna entità, oltre al binomio latino, sono riportate alcune indicazioni espresse in sigle, in numeri, con abbreviazioni e per esteso.

Seguono il binomio, le forme biologiche e i tipi corologici secondo PIGNATTI (l.c.) (abbreviati) e gli indici relativi all'abbondanza o rarità secondo la scala definita da ANZALONE (l.c.) e il mese di fioritura osservato.

CC molto comune o comunissima nella maggior parte dell'area di studio

C abbastanza comune

PC poco comune, ma non rara

R rara o sporadica, sebbene talora localmente abbondante

RR molto rara o rarissima, di norma nota di una sola o pochissime località

Le specie indicate con un asterisco sono state segnalate da altri autori (BRULLO *et al.*, 2001).

Il periodo di fioritura osservato durante la raccolta è riportato per esteso, quello da PIGNATTI (1982) con numeri romani.

### PTERIDOPHYTA

#### ASPIDIACEAE

*Dryopteris villarii* (Bellardi) Wynar ssp. **pallida** (Bory) Heywood

G rhiz, Eurimedit., C, agosto

#### ASPLENIACEAE

*Asplenium obovatum* Viv.

H ros, Stenomedit., R, settembre

*Ceterach officinarum* DC.

H ros, Euras.- temp., PC, ottobre

#### POLYPODIACEAE

*Polypodium cambricum* L. ssp. **serrulatum** (Sch. ex Arc.) Pic. Ser.

H ros, Eurimedit., C, marzo

### ANGIOSPERMAE

#### *Dicotyledones*

#### FAGACEAE

*Quercus virgiliana* (Ten.) Ten.

P scap, SE- Europ., R, marzo

#### MORACEAE

*Ficus carica* L.

P scap, Medit.- Turan., PC, maggio

*Morus nigra* L.

P scap, Asia di SW, PC, aprile

#### URTICACEAE

*Parietaria judaica* L.

H scap, Eurimedit.- Macarones., PC, I-XII

*Parietaria lusitanica* L.

T rept, Stenomedit., CC, marzo

*Urtica dioica* L.

H scap, Eurimedit., C, dicembre

*Urtica membranacea* Poir.

T scap, S-Medit., CC, gennaio

**\*Urtica urens** L.  
T scap, Subcosmop., C, X-IV

CACTACEAE

**Opuntia ficus-indica** (L.) Miller  
P succ, Neotrop., CC, maggio

POLYGONACEAE

**Rumex acetosella** L.  
H scap, Subcosmop., C, aprile  
**\*Rumex thyrsoides** Desf.  
H scap, W-Medit., PC, IV-V

CHENOPODIACEAE

**Chenopodium ambrosioides** L.  
T scap, Cosmop., C, ottobre  
**Chenopodium murale** L.  
T scap, Subcosmop., PC, ottobre

AMARANTHACEAE

**Achyranthes sicula** (L.) All.  
Ch suffr, SW-Medit., PC, aprile

NYCTAGINACEAE

**Mirabilis jalapa** L.  
G bulb, SE-Europ., PC, settembre

AIZOACEAE

**Aptenia cordifolia** (L. fil.) N.E. Br.  
Ch suffr, Sudafr., C, ottobre  
**Carpobrotus edulis** (L.) N.E. Br.  
Ch suffr, Sudafr., C, aprile

CARYOPHYLLACEAE

**\*Cerastium glomeratum** Thuill.  
T scap, Subcosmop., PC, I-XII  
**Dianthus brutius** ssp. **pentadactyli**  
Brullo, Scelsi & Spampinato  
Ch suffr, Endem., PC, maggio  
**Petrohragia illyrica** ssp. **haynaldiana** (Janka) P. W.  
Ball & Heywood  
H caesp, S-Medit., PC, ottobre  
**Silene calabra** Brullo, Scelsi & Spampinato  
Ch suffr, Endem., PC, maggio  
**Silene colorata** Poiret  
T scap, Stenomedit., C, maggio  
**Silene gallica** L.  
T scap, Subcosmop., C, marzo

**\*Silene nocturna** L.  
T scap, S-Medit., PC, IV-V  
**\*Stellaria media** (L.) Vill.  
T rept, Cosmop., CC, I-XII

RANUNCULACEAE

**Adonis microcarpa** DC.  
T scap, S-Medit., C, aprile  
**Anemone hortensis** L.  
G bulb, N-Medit., C, gennaio  
**Delphinium halteratum** S. & S.  
T scap, Stenomedit., R, agosto  
**Delphinium staphysagria** L.  
T scap, Stenomedit., R, maggio  
**Ranunculus millefoliatus** Vahl  
H scap, Medit.-Mont., C, marzo  
**Ranunculus neapolitanus** Ten.  
H scap, NE-Medit., C, marzo

GUTTIFERAE

**Hypericum triquetrifolium** Turra  
H scap, Stenomedit.-Orient., C, giugno

PAPAVERACEAE

**Fumaria capreolata** L.  
T scap, Eurimedit., C, novembre  
**\*Fumaria flabellata** Gasp.  
T scap, Stenomedit., PC, II-IV  
**Fumaria officinalis** L.  
T scap, Subcosmop., C, novembre  
**Papaver rhoeas** L.  
T scap, E-Medit., C, maggio  
**Papaver setigerum** DC.  
P scap, W-Medit., C, maggio

CAPPARIDACEAE

**Capparis spinosa** L.  
NP, Eurasiat., C, maggio

CRUCIFERAE

**Brassica fruticulosa** Cyr.  
H scap, Stenomedit.-Centro-occid., CC, novembre  
**Lepidium hirtum** (L.) Sm.  
H scap, Stenomedit., PC, ottobre  
**Lobularia maritima** (L.) Desv.  
H scap, Stenomedit., CC, marzo  
**Matthiola incana** (L.) R.BR.  
Ch suffr, Stenomedit., PC, marzo  
**Moricandia arvensis** (L.) DC.  
T scap, S-Medit.-Sahar., C, aprile  
**Sisymbrium officinale** (L.) Scop.  
T scap, Subcosmop., C, maggio

## RESEDACEAE

**Reseda alba** L.  
T scap, Stenomedit., C, marzo

## CRASSULACEAE

**Aeonium haworthii** Webb. & Berth.  
NP, Subtropic., C, gennaio  
**Sedum album** L.  
Ch succ, Eurimedit., C, maggio  
**Sedum anopetalum** DC.  
Ch succ, N-Medit. Mont., PC, VI-VIII  
**Sedum dasyphyllum** L.  
Ch succ, Eurimedit., C, maggio  
**Umbilicus horizontalis** (Guss.) DC.  
G bulb, Stenomedit., C, maggio  
**Umbilicus rupestris** (Salisb.) Dandy  
G bulb, Medit.-Atl., C, febbraio

## ROSACEAE

**Prunus dulcis** (Miller) D.A. Webb  
P scap, S-Medit., C, gennaio  
**Pyrus amygdaliformis** Vill.  
P caesp, Stenomedit., C, luglio  
**Rubus ulmifolius** Schott  
NP, Eurimedit., C, maggio

## LEGUMINOSAE

\***Anthyllis vulneraria** L. ssp. **maura** (Beck)  
Lindb.  
H scap, Eurimedit., PC, V-VIII  
\***Calicotome infesta** Guss.  
P caesp, Stenomedit., C, IV-V  
**Hedysarum coronarium** L.  
H scap, W-Medit., CC, aprile  
\***Lathyrus articulatus** L.  
T scap, Stenomedit., PC, IV-VI  
**Lathyrus clymenum** L.  
T scap, Stenomedit., C, marzo  
**Lotus commutatus** Guss.  
Ch suffr, Stenomedit., C, maggio  
**Lotus cytisoides** L.  
Ch suffr, SW-Medit., C, gennaio  
\***Lotus edulis** L.  
T scap, Stenomedit., C, II-V  
**Lotus ornithopodioides** L.  
T scap, Stenomedit., C, marzo  
**Lupinus angustifolius** L.  
T scap, Stenomedit., C, aprile  
\***Medicago intertexta** L.  
T scap, W-Medit., PC, IV-V  
**Medicago polymorpha** L.  
T scap, Subcosmop., C, marzo  
**Medicago rigidula** (L.) All.  
T scap, Eurimedit., C, maggio  
**Melilotus italica** (L.) Lam.  
T scap, N-Medit., PC, marzo

**Melilotus sulcata** Desf.  
T scap, Stenomedit., C, maggio  
**Ononis reclinata** L.  
T scap, S-Medit.-Turan., C, aprile  
\***Ornithopus compressus** L.  
T scap, Eurimedit., PC, IV-VI  
**Spartium junceum** L.  
P caesp, Eurimedit., C, maggio  
**Trifolium arvense** L.  
T scap, Paleotemp., C, maggio  
**Trifolium campestre** Schreber  
T scap, W-Paleotemp., C, maggio  
**Trifolium incarnatum** L. ssp. **molinerii** (Balbis)  
Syme  
T scap, Eurimedit., CC, marzo  
**Trifolium nigrescens** Viv.  
T scap, Eurimedit., C, marzo  
\***Vicia bithynica** (L.) L.  
T scap, Eurimedit., PC, III-V  
**Vicia hybrida** L.  
T scap, Eurimedit., C, aprile  
**Vicia villosa** Roth  
T scap, Eurimedit., CC, febbraio  
\***Vicia villosa** Roth ssp. **varia** (Host) Corb.  
T scap, Eurimedit., PC, III-V

## OXALIDACEAE

**Oxalis pes-caprae** L.  
G bulb, Sud.- Afr., CC, marzo

## GERANIACEAE

**Erodium cicutarium** (L.) L'Hér.  
T scap, Subcosmop., C, marzo  
**Erodium malacoides** (L.) L'Hér.  
T scap, Medit.-Macarones., C, marzo  
\***Geranium molle** L.  
T scap, Subcosmop., C, III-IX

## LINACEAE

**Linum bienne** Miller  
H bienn, Eurimedit.-Subatl., PC, V-VII  
**Linum trigynum** L.  
T scap, Eurimedit., C, maggio

## EUPHORBIACEAE

**Euphorbia dendroides** L.  
NP scap, Stenomedit., C, marzo  
**Euphorbia helioscopia** L.  
T scap, Cosmop., C, gennaio  
\***Euphorbia peplus** L.  
T scap, Cosmop., PC, I-XII  
**Euphorbia rigida** Bieb.  
Ch suffr, S-Europ.-Pontica, C, gennaio  
**Mercurialis annua** L.  
T scap, Paleotemp., CC, gennaio

**Ricinus communis** L.

P scap, Paleotrop., C, ottobre

ANACARDIACEAE

**Pistacia lentiscus** L.

P caesp, S-Medit.,-Macarones., C, marzo

MALVACEAE

**Lavatera arborea** L.

H bienn, Stenomedit., PC, marzo

**Malva sylvestris** L.

H scap, Subcosmop., CC, marzo

THYMELAEACEAE

**Daphne gnidium** L.

P caesp, Stenomedit.-Macarones., PC, agosto

CUCURBITACEAE

**Ecballium elaterium** (L.) A. Rich.

G bulb, Eurimedit., C, novembre

RUTACEAE

\***Ruta chalepensis** L.

Ch suffr, S-Medit., PC, IV-VII

UMBELLIFERAE

**Daucus carota** L.

H bienn, Subcosmop., C, aprile

**Ferula communis** L.

H scap, S-Medit., C, settembre

**Foeniculum vulgare** Miller ssp. **piperitum** (Ucria)

Coutinho

H scap, S-Medit., C, settembre

**Scandix pecten-veneris** L.

T scap, Subcosmop., C, marzo

**Smyrnum olusatrum** L.

H bienn, Medit.-Atl., C, febbraio

\***Tordylium apulum** L.

T scap, Stenomedit., C, V-VIII

PRIMULACEAE

**Anagallis arvensis** L.

T rept, Subcosmop., C, aprile

**Cyclamen hederifolium** Aiton

G bulb, N-Medit., C, settembre

PLUMBAGINACEAE

**Plumbago europea** L.

Ch frut, Stenomedit., PC, ottobre

OLEACEAE

**Olea europaea** L.

P scap, Stenomedit., C, maggio

**Olea europaea** L. ssp. **oleaster** (Hoffmanns. & Link)

Negodi

P scap, Stenomedit., C, maggio

APOCYNACEAE

**Nerium oleander** L.

P caesp, S-Medit., C, luglio

**Vinca major** L.

Ch rept, Eurimedit., R, aprile

RUBIACEAE

**Galium aparine** L.

T scap, Eurasiat., C, aprile

\***Galium lucidum** All.

T scap, Eurimedit., PC, V-IX

\***Galium verrucosum** Huds.

T scap, Stenomedit., PC, I-V

**Sherardia arvensis** L.

T scap, Subcosmop., C, aprile

CONVOLVULACEAE

**Convolvulus altheoides** L.

H scand, Stenomedit., C, maggio

**Convolvulus elegantissimus** Miller

H scand, Stenomedit.-Orient., C, maggio

BORAGINACEAE

\***Anchusa arvensis** (L.) Bieb.

T scap, Eurasiat., PC, V-VIII

**Anchusa italica** Retz.

H scap, Eurimedit., PC, aprile

**Borago officinalis** L.

T scap, Eurimedit., C, gennaio

**Buglossoides purpureo-caerulea** (L.) Johnston

H scap, S-Europ.-pontico, C, febbraio

**Cynoglossum cheirifolium** L.

H bienn, Stenomedit., C, aprile

**Cynoglossum creticum** Miller

H bienn, Eurimedit., PC, marzo

**Echium plantagineum** L.

T scap, Stenomedit., C, marzo

**Heliotropium europaeum** L.

T scap, Eurimedit., C, novembre

**Myosotis ramosissima** Rochel

T scap, Stenomedit.-occid., PC, marzo

LABIATAE

**Ballota nigra** L. ssp. **uncinata** (Fiori & Beg.) Patzak

H scap, Stenomedit., C, agosto

**Ballota rupestris** (Biv.) Vis.

Ch frut, Orof. NE-Medit., C, maggio  
**Calamintha nepeta** (L.) Savi  
 H scap, Medit.-Mont., C, settembre  
**Micromeria consentina** (Ten.) N. Terracc.  
 Ch suffr, Endem., PC, agosto  
**Micromeria graeca** (L.) Bentham ssp. *tenuifolia*  
 (Ten.) Nyman  
 Ch suffr, Stenomedit., C, aprile  
**Phlomis fruticosa** L.  
 NP, Stenomedit.-Sett., PC, maggio  
**Prasium majus** L.  
 NP, Stenomedit., C, maggio  
**Salvia verbenaca** L.  
 H scap, Medit.-Atl., C, maggio  
 \***Teucrium flavum** L.  
 Ch frut, Stenomedit., C, V-VII

## SOLANACEAE

**Hyosциamus albus** L.  
 T scap, Eurimedit., PC, ottobre  
**Solanum nigrum** L.  
 T scap, Cosmop. Sinantrop., C, settembre

## SCROPHULARIACEAE

**Antirrhinum majus** L.  
 Ch frut, W-Medit., PC, febbraio  
**Bellardia trixago** (L.) Caruel  
 T scap, Eurimedit., PC, aprile  
**Linaria peltisseriana** (L.) Miller  
 T scap, Medit.-Atl., C, aprile  
**Linaria reflexa** (L.) Desf. var. *castelli* Nicotra  
 T rept, SW-Medit., C, aprile  
**Misopates orontium** (L.) Rafin  
 T scap, Paleotemp., C, aprile  
**Parentucellia viscosa** (L.) Caruel  
 T scap, Medit.-Atl., C, maggio  
**Scrophularia peregrina** L.  
 T scap, Stenomedit., PC, marzo  
 \***Verbascum pulverulentum** Vill.  
 H bienn, Centro- e S-Europ., R, VI-VIII  
**Verbascum macrurum** Ten.  
 H bienn, Medit.-Mont., C, giugno  
**Verbascum sinuatum** L.  
 H bienn, Eurimedit., C, giugno  
 \***Veronica agrestis** L.  
 T scap, Europ., PC, III-X  
**Veronica cymbalaria** Bodard  
 T scap, Eurimedit., C, gennaio

## OROBANCHACEAE

**Orobanche ramosa** L. ssp. *nana* (Reuter) Coutinho  
 T par, Paleotemp., CC, aprile

## ACANTHACEAE

**Acanthus mollis** L.  
 H scap, Stenomedit.-Occid., C, maggio

## PLANTAGINACEAE

**Plantago afra** L.  
 T scap, Stenomedit., C, marzo  
**Plantago lanceolata** L. var. *sphaerostachya* Mert. &  
 Koch  
 H ros, Cosmop., C, aprile  
**Plantago serraria** L.  
 H ros, Stenomedit., C, ottobre

## VALERIANACEAE

**Centranthus ruber** (L.) DC.  
 Ch suffr, Stenomedit., C, maggio

## DIPSACACEAE

**Lomelosia cretica** (L.) Greuter & Burdet  
 Ch frut, Stenomedit.-Occid., R, aprile  
**Sixalix atropurpurea** (L.) Greuter & Burdet ssp.  
*maritima*  
 H bienn, Stenomedit., PC, maggio

## CAMPANULACEAE

**Campanula dichotoma** L.  
 T scap, Stenomedit.-Occid., C, maggio  
**Campanula erinus** L.  
 T scap, Stenomedit., PC, maggio

## COMPOSITAE

**Andryala integrifolia** L.  
 T scap, Medit.-Occid., C, maggio  
**Anthemis arvensis** L.  
 T scap, Subcosmop., C, maggio  
**Anthemis chia** L.  
 T scap, NE-Medit., R, aprile  
**Artemisia arborescens** L.  
 NP caesp, S-Medit., C, maggio  
**Bellis sylvestris** Cyr.  
 H ros, Stenomedit., C, marzo  
**Calendula arvensis** L.  
 T scap, Eurimedit., C, dicembre  
**Calendula suffruticosa** Vahl  
 Ch suffr, SW-Medit., CC, marzo  
**Carduus pycnocephalus** L.  
 H bienn, Medit.-Turan, C, marzo  
**Carlina hispanica** Lam. ssp. *globosa* (Arcangeli)  
 Meusel & Kastner  
 H scap, Stenomedit., C, luglio  
**Carthamus lanatus** L.  
 T scap, Eurimedit., C, maggio  
**Centaurea nicaensis** All.  
 H bienn, SW-Stenomedit., PC, maggio  
**Centaurea pentadactyli** Brullo, Scelsi & Spampinato  
 H bienn, Endem., PC, maggio  
**Chrysanthemum coronarium** L.  
 T scap, Stenomedit., C, aprile

**Chrysanthemum segetum** L.  
T scap, Eurimedit., C, maggio  
**Coleostephus myconis** (L.) Cass.  
T scap, Stenomedit., PC, maggio  
**Conyza bonariensis** (L.) Cronq.  
T scap, America tropic., C, maggio  
**Crepis aspromontana** Brullo, Scelsi & Spampinato  
H scap, Endem., C, gennaio  
**Crepis neglecta** L.  
T scap, Eurimedit.-Nordorient., C, maggio  
**Crepis vesicaria** L.  
T scap, Submedit.-Subatl., C, aprile  
**Dittrichia viscosa** (L.) Greuter  
H scap, Eurimedit., C, novembre  
**Galactites tomentosa** Moench  
H bienn, Stenomedit., CC, gennaio  
**\*Hedypnois cretica** (L.) Willd.  
T scap, Stenomedit., C, ottobre  
**Hedypnois rhagadioloides** (L.) Willd.  
T scap, Stenomedit., PC, ottobre  
**Helichrysum italicum** (Roth) Don  
Ch suffr, S-Europ., C, giugno  
**Hyoseris radiata** L.  
H ros, Stenomedit., C, aprile  
**\*Hypochoeris achyrophorus** L.  
T scap, Stenomedit., C, II-VII  
**\*Hypochoeris laevigata** (L.) Ces., P. & G.  
H ros, SW-Medit.-mont., R, III-VI  
**Lactuca viminea** (L.) Presl ssp. **viminea**  
H bienn, Eurimedit.-W-Asiat., C, agosto  
**Leontodon tuberosum** L.  
H ros, Stenomedit., C, febbraio  
**Matricaria chamomilla** L.  
T scap, SE-Asiat., C, maggio  
**Onopordum illirycum** L.  
H bienn, W-Europ., C, luglio  
**Pallenis spinosa** (L.) Cass.  
H bienn, Eurimedit., C, maggio  
**Phagnalon rupestre** (L.) DC. ssp. **annoticum**  
(Jordan) Pign.  
Ch suffr, W- e S- Medit., C, gennaio  
**Phagnalon saxatile** (L.) Cass.  
Ch suffr, W-Medit., C, ottobre  
**\*Reichardia intermedia** (Sch.- Bip.) Fiori  
H scap, Stenomedit., PC, I-XII  
**Reichardia picroides** (L.) Roth  
H scap, Stenomedit., C, marzo  
**Scolymus hispanicus** L.  
H bienn, Eurimedit., C, settembre  
**Senecio leucanthemifolius** Poirer  
T scap, Stenomedit., C, novembre  
**Sonchus asper** (L.) Hill  
T scap, Subcosmop., C, marzo  
**Sonchus oleraceus** L.  
T scap, Subcosmop., CC, marzo  
**\*Sonchus tenerissimus** L.  
T scap, Subcosmop., PC, I-XII  
**\*Tolpis virgata** (Desf.) Bertol. ssp. **grandiflora** (Ten.)  
Pign.  
H scap, Endem., PC, V-VII  
**Urospermum picroides** (L.) Schimdt  
T scap, Eurimedit., C, aprile

*Monocotyledones*

LILIACEAE

**Allium arvense** Guss.  
G bulb, Euras.-Temper., RR, luglio  
**\*Allium pentadactyli** Brullo, Pavone & Spampinato  
G bulb, Endem., R, X  
**Allium subhirsutum** L.  
G bulb, Stenomedit., C, maggio  
**Asparagus acutifolius** L.  
NP, Stenomedit., CC, ottobre  
**Asparagus albus** L.  
Ch frut, Stenomedit.-Occid., C, ottobre  
**Asphodelus ramosus** L.  
G rhiz, Stenomedit., CC, marzo  
**Leopoldia comosa** (L.) Parl.  
G bulb, Eurimedit., C, aprile  
**Muscari commutatum** Guss.  
G bulb, Centromedit.-orient., C, marzo  
**Ornithogalum comosum** L.  
G bulb, Medit-mont., R, aprile  
**Smilax aspera** L.  
NP, Paleosubtrop., PC, ottobre

AGAVACEAE

**Agave americana** L.  
P caesp, Nordamer., CC, luglio

IRIDACEAE

**Gladiolus italicus** Miller  
G bulb, Eurimedit., C, aprile  
**Gynandrisis sisyrrinchium** (L.) Parl.  
G bulb, Stenomedit., PC, marzo

GRAMINEAE

**Aegilops geniculata** Roth  
T scap, Stenomedit.-Turan., C, maggio  
**Ampelodesmos mauritanicus** (Poirer) Dur. & Sch.  
H caesp, Stenomedit.-S-occid., C, marzo  
**\*Anthoxanthum odoratum** L.  
H caesp, Eurasiat., C, IV-VIII  
**Arundo donax** L.  
G rhiz, Subcosmop., C, dicembre  
**\*Avena barbata** Potter  
T scap, Eurimedit.-Turan., C, IV-VI  
**Avena fatua** L.  
T scap, Eurasiat., C, aprile  
**Avena sterilis** L.  
T scap, Eurimedit.-Turan., C, aprile  
**Briza maxima** L.  
T scap, Paleosubtrop., C, aprile  
**Bromus madritensis** L.  
T scap, Eurimedit., C, gennaio  
**Bromus sterilis** L.  
T scap, Eurimedit.-Turan., C, aprile

- Bromus tectorum** L.  
T scap, Paleotemp., C, aprile
- Cynodon dactylon** (L.) Pers  
G rhiz, Termocosmop., CC, novembre
- Dactylis hispanica** Roth  
H caesp, Stenomedit., C, ottobre
- Dasypyrum villosum** (L.) Borbas  
T scap, Eurimedit.-Turan., C, IV-VI
- \***Hordeum leporinum** Link  
T scap, Eurimedit., PC, aprile
- Hyparrhenia hirta** (L.) Stapf  
H caesp, Paleotrop., C, maggio
- Lagurus ovatus** L.  
T scap, Eurimedit., PC, maggio
- Lamarckia aurea** (L.) Moench  
T scap, Stenomedit.-Turan., C, febbraio
- Lophochloa cristata** (L.) Hyl.  
T caesp, Subcosmop., C, maggio
- Oryzopsis miliacea** (L.) Asch. & Schweinf.  
H caesp, Stenomedit.-Turan., C, novembre
- Setaria verticillata** (L.) Beauv.  
T scap, Termocosmop., C, ottobre
- Stipa capensis** Thumb.  
T scap, Stenomedit., C, marzo
- \***Vulpia ciliata** (Danth.) Link  
T caesp, Eurimedit., PC, IV-VI
- \***Vulpia myuros** (L.) Gmelin  
T caesp, Subcosmop., PC, IV-VI

## ARACEAE

- Arisarum vulgare** Targ.- Tozz.  
G rhiz, Stenomedit., C, marzo

## ORCHIDACEAE

- Anacamptis pyramidalis** (L.) L. C. Rich.  
G bulb, Eurimedit., C, aprile
- Orchis italica** Poiret  
G bulb, Stenomedit., R, marzo
- Ophrys bombyliflora** Link  
G bulb, Stenomedit.-occid., C, aprile
- Ophrys fusca** Link  
G bulb, Stenomedit., C, aprile
- Ophrys lutea** Cav.  
G bulb, Stenomedit., C, aprile
- Ophrys sphecodes** Miller  
G bulb, Eurimedit., R, aprile

## LINEAMENTI SULLA VEGETAZIONE

In passato le conoscenze sulla vegetazione dell'Aspromonte, ed in particolare di Pentidattilo, risultavano nel complesso piuttosto scarse e lacunose, soprattutto per l'assenza di dati su molti aspetti vegetazionali sia di tipo forestale, sia di tipo arbustivo ed erbaceo. Di recente BRULLO *et al.* (2001) hanno pubblicato uno studio fitosociologico, in cui viene esaminata la vegetazione che attualmente caratterizza l'intero territorio aspromontano. Fra le associazioni vegetali più importanti note per

questo territorio sono da citare:

*Centaureo- Dianthetum pentadactyli* Brullo & al. 2001, *Centranthetum rubri* Oberd. 1969, *Acanto-Smyrniyetum olusatri* Brullo & Marcenò 1985, *Anthemido chiae- Trifolietum molineri* Brullo & al. 2001 e *Oleo- Euphorbietum dendroidis* Trinajstic 1974.

*Centaureo- Dianthetum pentadactyli* Brullo & al. 2001

Questa associazione si insedia sugli affioramenti conglomeratici dell'Eocene, che costituiscono spesso delle caratteristiche guglie rocciose. Essa è caratterizzata da alcuni rari endemismi aspromontani, tra cui in particolare *Dianthus brutius* ssp. *pentadactyli* e *Centaurea pentadactyli*.

In stazioni rupestri meno acclivi e in genere più soleggiate l'associazione è sostituita dalla macchia dell'*Oleo- Euphorbietum dendroidis*.

Il *Centaureo- Dianthetum pentadactyli* è distribuito sulle pareti rocciose che caratterizzano i rilievi del versante meridionale ed orientale della rupe di Pentidattilo.

*Centranthetum rubri* Oberd. 1969

Si tratta di un'associazione casmo- nitrofila a caratteri eliofilo, fisionomicamente differenziata dalla dominanza di valeriana rossa (*Centranthus ruber*). Essa si localizza generalmente alla sommità di opere murarie soleggiate e predilige i muri con materiali cementati caratterizzati da piccoli interstizi, nei quali difficilmente si accumula sostanza organica.

*Acanto- Smyrniyetum olusatri* Brullo & Marcenò 1985

È un'associazione ruderale a ciclo invernale - primaverile tipica di ambienti urbani, suburbani e rurali. Fisionomicamente si differenzia per la dominanza di due grosse emicriptofite quali *Acanthus mollis* e *Smyrniium olusatrum*.

L'associazione risulta legata ai processi di ruderalizzazione di ambienti ombreggiati con suoli profondi ben nitrificati e umificati, interessati da attività antropiche.

*Anthemido chiae- Trifolietum molineri* Brullo & al. 2001

Si tratta di un'associazione subnitrofila legata agli incolti caratterizzati da *Anthemis chia* e *Trifolium incarnatum* ssp. *molineri*.

L'associazione si localizza su suoli oligotrofici acidi di natura silicea, piuttosto incoerenti, rappresentati da depositi sabbiosi o da sfaticci di rocce metamorfiche. Occupa normalmente le aree incolte utilizzate come pascolo, interessando anche estese superfici.

*Oleo- Euphorbietum dendroidis* Trinajstic 1974

Questa associazione si insedia in stazioni semirupestri, in genere ben soleggiate ed esposte, ed è caratterizzata da una vegetazione arbustiva fisionomicamente dominata da *Euphorbia dendroides*. Essa organizza un tipo di macchia marcatamente termoxerofila, con un chiaro significato edafofilo, in cui hanno un ruolo strutturale rilevante anche alcune sclerofille sempre-



verdi come *Olea europea* ssp. *oleaster* e *Pistacia lentiscus*.

CONSIDERAZIONI FINALI

Nel complesso sono state censite 251 entità appartenenti a 179 generi e 55 famiglie. Tra queste le più numerose sono le *Compositae* (43 entità), le *Leguminosae* (27) e le *Gramineae* (24); ben rappresentate sono anche le *Scrophulariaceae* (12), le *Liliaceae* (10), le *Boraginaceae* (9), le *Labiatae* (9), le *Caryophyllaceae* (8) (Tab.1).

Nettamente favorite sono le *Compositae*, la cui quantità è attribuibile al fatto che si tratta di una famiglia costituita da un elevato numero di specie che si adattano a vivere nelle più svariate condizioni ecologiche e, quindi, anche negli ambienti ruderali.

Il 66% delle fioriture avviene nel periodo primaverile, nei mesi di marzo (18%), aprile (23%) e maggio (25%) (Fig. 2).

Per l'analisi corologica sono stati utilizzati i tipi corologici di PIGNATTI (l.c.), riuniti così come propone l'autore.

La maggior parte delle specie censite sono da ascrivere al corotipo stenomediterraneo, seguito da un buon numero di eurimediterranee (Fig. 3).

Per quanto riguarda invece le forme biologiche, la più diffusa è quella delle terofite, seguite da un discreto numero di emicriptofite (Fig. 4).

Tra le geofite ben rappresentate sono le bulbose, delle quali diverse sono orchidee.

Dai risultati ottenuti, si evince che la flora individuata nell'area indagata risulta di tipo prettamente mediterraneo, legata ad un ambiente particolarmente arido. Fra le specie più significative ci sono alcuni endemismi circoscritti a questa ristretta area del versante ionico meridionale dell'Aspromonte, tra i quali alcuni risultano essere vulnerabili, altri gravemente minacciati, altri piuttosto rari.

In Tab. 2 sono riportate le specie rinvenute nel sito oggetto del nostro studio, presenti nella lista rossa regionale calabrese (CONTI *et al.* 1997), indicando per ciascuna il grado di rischio d'estinzione.

TABELLA 1

Famiglie.  
Families.

| Le famiglie più rappresentative |    |
|---------------------------------|----|
| <i>Compositae</i>               | 43 |
| <i>Leguminosae</i>              | 27 |
| <i>Gramineae</i>                | 24 |
| <i>Scrophulariaceae</i>         | 12 |
| <i>Liliaceae</i>                | 10 |
| <i>Boraginaceae</i>             | 9  |
| <i>Labiatae</i>                 | 9  |
| <i>Caryophyllaceae</i>          | 8  |
| <i>Crassulaceae</i>             | 6  |
| <i>Cruciferae</i>               | 6  |
| <i>Euphorbiaceae</i>            | 6  |
| <i>Orchidaceae</i>              | 6  |
| <i>Ranunculaceae</i>            | 6  |
| <i>Umbelliferae</i>             | 6  |

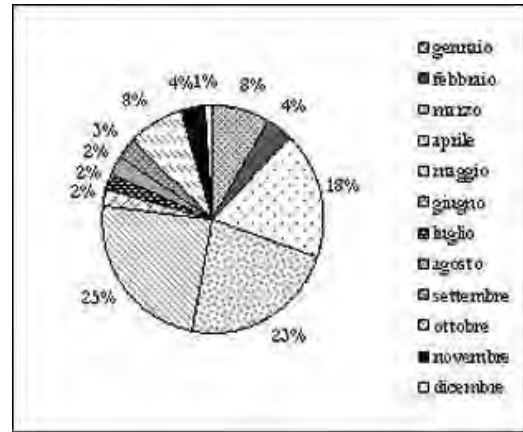


Fig. 2  
Spettro delle fioriture.  
Flowering spectrum.

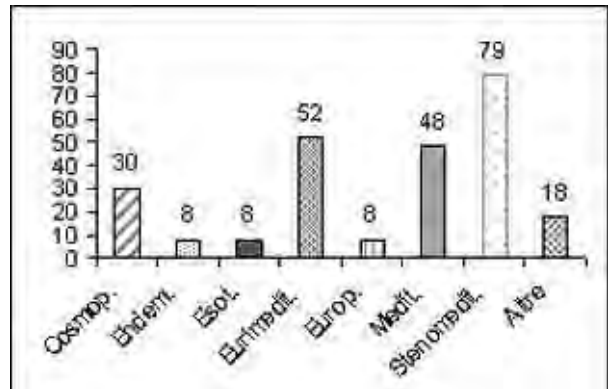


Fig. 3  
Valori di frequenza in unità dei corotipi di Pentidattilo.  
Chorological spectrum of Pentidattilo.

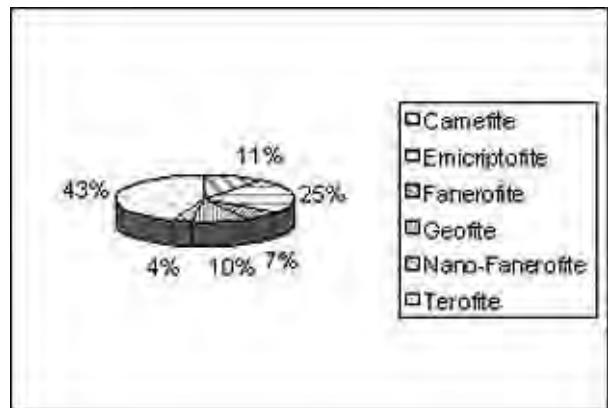


Fig. 4  
Spettro delle forme biologiche di Pentidattilo.  
Life forms spectrum of Pentidattilo.

In particolare si riportano le seguenti note di commento di alcune specie considerate molto importanti.

***Silene calabra*** Brullo, Scelsi & Spampinato  
*S. calabra*, finora nota per alcune località del versante ionico meridionale dell'Aspromonte, poste a 100-

TABELLA 2

*Specie rinvenute presenti nella lista rossa regionale calabrese.  
Recorded species in the calabrian regional red list.*

|  |    |
|--|----|
| • <i>Allium pentadactyli</i> Brullo, Pavone & Spampinato ..... | VU |
| • <i>Anthemis chia</i> L. ....                                 | VU |
| • <i>Matthiola incana</i> (L.) R. Br. ....                     | DD |
| • <i>Ophrys lutea</i> Cav. ....                                | LR |
| • <i>Orchis italica</i> Poir. ....                             | LR |
| • <i>Phlomis fruticosa</i> L. ....                             | LR |
| • <i>Lomelosia cretica</i> (L.) Greuter & Burdet .....         | CR |
| • <i>Silene calabra</i> Brullo, Scelsi & Spampinato .....      | LR |

CR= gravemente minacciato; DD= dati insufficienti; LR= a minor rischio; VU= vulnerabile.

800 m di quota, è confinata su habitat rupicoli costituiti da conglomerati, calcareniti e calcari. In particolare *S. calabra* è stata segnalata in Aspromonte, sulle pendici di Pentidattilo, a Bova lungo le pendici del castello e presso S. Carlo, sulle pendici prima del paese (BRULLO *et al.*, 1997).

***Crepis aspromontana*** Brullo, Scelsi & Spampinato  
Questa specie è stata descritta per l'Aspromonte da BRULLO *et al.* (1996) e si differenzia dalle altre conosciute del genere per essere strettamente casmofila. In particolare, *C. aspromontana* è presente sulle rupi di Pentidattilo, Sant'Andrea sotto Terreti, Motta S. Giovanni, rupi presso Plati, Bova e Amendolea Vecchio, localizzata su conglomerati o rocce calcaree.

***Allium pentadactyli*** Brullo, Pavone & Spampinato  
Si tratta di un endemismo significativo sotto il profilo tassonomico avente affinità con specie orientali, la cui presenza è da collegare alla paleogeografia del Mediterraneo orientale durante il Miocene, quando la Calabria, attraverso il Tavolato pugliese, era collegato all'Egide. Il successivo distacco dei territori pugliesi dai Balcani verso la fine del Miocene, determinò un isolamento delle popolazioni calabre, favorendone i processi di speciazione (BRULLO *et al.*, 1989).

***Centaurea pentadactyli*** Brullo, Scelsi & Spampinato  
Anch'essa rappresenta un endemismo avente affinità con specie orientali, differenziatasi per isolamento geografico, probabilmente verso la fine del Miocene (BRULLO *et al.*, 2001).

***Dianthus brutius* ssp. *pentadactyli*** Brullo, Scelsi &

### Spampinato

Questa specie è un endemismo che presenta affinità con specie settentrionali. La sua presenza è da collegare alla migrazione verso sud, lungo la catena appenninica, di popolazioni che successivamente, in seguito alla formazione di barriere ecologiche o riproduttive, si sono isolate, favorendo così i processi di speciazione (BRULLO *et al.*, 2001).

*Ringraziamenti* - Si ringrazia il Prof. Giovanni Spampinato per l'incoraggiamento in questa ricerca. Si ringrazia il prof. Maurizio Triscari per lo studio sulla stabilità del sito, il dott. Domenico Morabito per la segnalazione del sito, il sig. Fortunato Claudio Morabito e il sig. Antonino Laganà per la collaborazione nelle attività di ricerca sul campo, il sig. Alfredo Muscatello per la collaborazione nella redazione del testo.

### LETTERATURA CITATA

- ANZALONE B., 1994 - *Podromo della Flora Romana (Elenco preliminare delle piante vascolari spontanee del Lazio) Aggiornamento: Parte I*. Ann. Bot. (Roma), 52 (11): 1-81.
- , 1996 - *Podromo della Flora Romana (Elenco preliminare delle piante vascolari spontanee del Lazio) Aggiornamento: Parte II*. Ann. Bot. (Roma), 54: 7-47.
- BRULLO S., PAVONE P., SPAMPINATO G., 1989 - *Allium pentadactyli* (Liliaceae) a new species from S Italy. Willdenowia, 19: 115-120. Berlin.
- BRULLO S., SCELSE F., SPAMPINATO G., 1996 - *A new species of Crepis (Compositae) from Calabria (S. Italy)*. Fl. Medit., 5: 59-63.
- , 1997 - *Silene calabra* (Caryophyllaceae), a new species from S. Italy. Bocconea, 5: 517-522.
- , 2001 - *La vegetazione dell'Aspromonte - Studio fitosociologico*. Laruffa Editore, Reggio Calabria.
- CONTI F., MANZI A., PEDROTTI F., 1997 - *Liste rosse regionali delle piante d'Italia*. Società Botanica Italiana, WWF. 640 pp.
- GREUTER W., BURDET H.M., LONG G., 1984-1989 - *Med- Check List*. III (1986), IV (1989). Conservatoire et Jardin Botanique de la ville de Genève (Ed. ).
- PIGNATTI S., 1982 - *Flora d'Italia*. 3 voll. Edagricole. Bologna.

**RIASSUNTO** - Viene presentato l'elenco floristico, con annesse analisi corologica e biologica, relativo all'interessante sito di Pentidattilo, antico borgo a 250 m s.l.m. sul versante ionico meridionale aspromontano della provincia di Reggio Calabria. Sono state rinvenute 251 specie, costituite in prevalenza da specie erbacee mediterranee, tipiche delle zone semi-aride calde. Di particolare interesse alcune specie endemiche ed altre ascritte alla lista rossa regionale del WWF.

### AUTORE

Carmelo Maria Musarella, Via Fiumarella 3/b, 89066 Pellaro (Reggio Calabria) - "Città del Bergamotto"  
Giacomo Tripodi, Dipartimento di Scienze Botaniche, Università di Messina, Salita Sperone 31, 98166 Sant'Agata - Messina